

birinci

"hayatınızda bir inci"

Yılın İş Adanı
Halit İNCİ

**Soğuk Havada
Beton Dökümü**

Kurumsal Kültür
Şirketlerin Omurgası

İş Ortaklarımız
Başarılı Personellerimiz

**KALİTE VE KALİTEYE
BAKIŞ AÇIMIZ**



incigrup®



Adapazarı Tesisi

E-5 Karayolu Üzeri Erenler Kavşağı
Tel : 0264 291 39 54 (3hat)
Fax : 0264 291 39 58
ADAPAZARI

Karasu Tesisi

Orta M. Küçük Karasu Köyü KARASU
Tel : 0264 759 11 39
Fax : 0264 759 11 44
KARASU / SAKARYA

Hendek Tesisi

Çakallık Köyü HENDEK
Tel : 0264 658 02 26
Fax : 0264 658 02 25
HENDEK / SAKARYA



Hendek Petrol - Opet

E-5 Karayolu Akova Köyü HENDEK
Tel : 0264 654 54 50
Fax : 0264 654 56 37
HENDEK / SAKARYA

Pamukova Petrol - Opet

Turgutlu Köyü Pamukova
Tel : 0264 567 06 10-11
Fax : 0264 567 06 13
PAMUKOVA / SAKARYA

Beşköprü Petrol - Opet

E-5 Karayolu Üzeri Beşköprü Mevkii No:31
Tel : 0264 275 47 58

Karasu Tesisi - Turquoise

Orta Mh. Küçük Karasu Köyü KARASU
Tel : 0264 759 11 39
Fax : 0264 759 11 44
KARASU / SAKARYA

Kaynaşlı Petrol - Opet

E-80 Karayolu Üzeri Güldere Mevkii Kaynaşlı
Tel : 0380 546 63 28
Fax : 0380 546 65 35
KAYNAŞLI / BOLU



Geyve Taş Ocağı

İhsaniye Köyü GEYVE / SAKARYA

Kızanlık Taş Ocağı

Kızanlık Köyü Civarı HENDEK / SAKARYA

Karasu Taş Ocağı

Aziziye M. KARASU/SAKARYA 0264 276 61 00



Adnan Menderes C. No:158 ADAPAZARI
Tel : 0264 276 61 00
Fax : 0264 275 15 35
ADAPAZARI / SAKARYA



Adnan Menderes C. No:158 ADAPAZARI
Tel : 0264 276 61 00
Fax : 0264 275 15 35
ADAPAZARI / SAKARYA



E-5 Karayolu Üzeri Erenler Kavşağı
Tel : 0264 291 39 54 (3hat)
Fax : 0264 291 39 58
ADAPAZARI / SAKARYA

“Afrika’da hergün bir ceylan doğar, en hızlı koşan aslandan daha hızlı koşmadıkça;
Afrika’da hergün bir aslan doğar, daha hızlı koşan ceylandan daha hızlı koşmadıkça hayatta kalmaz “

Dünya bu güne kadar pek karşılaşılmamış bir finansal krizle karşı karşıyadır ve finansal sektörde yaşanan şok iflaslarla sarsılmaktadır. Süreç hızla tüketici güvenine ve reel sektörü etkileme eğilimindedir.

Ülkemizde yaşanan 1994 ve 2001 krizleri sonrasında bankacılık sektörü ve bütçede yapılan iyileştirmeler sonucunda, makro ekonomik dengeler oldukça iyileşmiş ve özellikle özerk kurumlar kontrolünde çalışmalarına devam etmiştir. Dolayısıyla ülkemizin bu krizden etkilenmesinin ABD ve AB ülkelerine göre göreceli olarak daha düşük seviyede olacağı beklenmektedir. Hatta dikkatli ve iyi planlanmış kriz yönetimiyle bu krizden güçlenerek çıkması için yeterli güç, enerji, özgüven de bulunmaktadır. Bu bağlamda uzun vadeli hedefler sektirilmeyen, kısa vadeli kriz yönetimiyle riskler azaltılmalı kriz unsurları göz ardı edilmeden kısa vadeli planlar uygulamaya konulmalıdır. Gelirlerimizin peşinden aslanlar gibi koşmalı, giderlerimizden de ceylanlar gibi kaçmalıyız.

Ekonominin dört unsurundan üçünü oluşturan kredi, gayrimenkul ve sermaye piyasası alanlarında yaşanan sarsıntı, sokaktaki insandan büyük ülkelerin liderlerine kadar herkesi etkiledi ve daha bir süre etkilemeye devam edecek. Son iki yılda fiyatları hızla yükselen gıda ürünleri, metaller ve ham petrolde ise henüz bir kriz yaşanmadı. Bazı ekonomistler, çalkantıların üretim piyasalarını da etkilemesinden sonra epey uzun sürecek bir “arayış dönemi” yaşanacağını tahmin ediyor. Bu arayış dönemi sonunda taşlar yerine oturacak ve

yeni örgütler ve kurumlar oluşacak. Dünya ülkeleri bugünkü kargaşanın üstesinden gelemedikleri takdirde ise daha zor günler kapıyı çalacak. 19. yüzyılda küreselleşmenin ilk dalgasının ve güçlü ülkelerin emperyalist emellerinin ardından, dünya iki savaş yaşamıştır. Dünya bu savaşların sonucunda daha adil bir dünya olmamıştır daha çok adaletsizliklerin eşitsizliklerin olduğu bir dünya olmuştur. Bu adaletsizlik devam ettikçe dünyanın ne krizi ne de savaşı biter.

İnsan vücudunda kanser, belirli hücrelerin sınırsız bir şekilde çoğalması ile ortaya çıkar. Sağlıklı insanda hücre çoğalması bir noktada doğal olarak duraklarken, kanserli hücre freni patlamış bir araç gibidir. Herhangi bir finansal aracın denetimsiz büyümesi ise kanserleşen hücrelerin yaptığına benzer bir şekilde ekonomik dengeleri bozar ve ekonomiyi altüst eder. Dengesiz büyümenin yol açabileceği zararların son örneği de kredi faizlerinde ki krizle ortaya çıktı. 1998’den sonraki dokuz yıl içinde 80 trilyon dolardan 2007 sonunda 596 trilyon dolara çıkan türev ürünler toplamının, er veya geç bir krize yol açacağını sağduyu sahibi herkes görüyordu zaten. Dünyadaki tüm gayrimenkullerin tahmini değerinin 75 trilyon dolar, tüm dünya ülkelerindeki milli gelirlerin toplamının satın alma gücü paritesine göre 69 trilyon dolar olduğunu bilenler, durmadan şişen balonun bir gün patlayacağını tahmin edebiliyorlardı. Popülist politikalar dünyada ki bu anormal gidişe acı bir frenle dur dedi

Popülizm terimi ilk ortaya çıktığında asillere karşı halkın tarafını tutmayı simgelerdi. Daha sonra bu terim kitleleri kısa vadede

karşılıksız paranın kullanımı ile sevin-diren, orta vadede ise yüksek enflasyon ile yoksullaştıran sözde refah önlemleri için kullanılmaya başlandı. Son 20 yılda ise bu kez daha farklı bir alanda “popülizm” eğilimi ortaya çıktı. Hükümetler, iş dünyası ve kamuoyunun bir bölümü her olayda “Aman piyasalar etkilenmesin” endişesini ön plana çıkardı. Bu endişenin, istikrarın devamı adına abartılması bir tür finans popülizmi yarattı. Bu popülizm, reel ekonominin ve kitlelerin sorunlarının göz ardı edilmesine yol açtı. Kitleler, piyasaların morali bozulmasını diye her fedakârlığa katlandı ama serbest piyasa düzeni, kitlelerin refahı konusunda herhangi bir sorumluluk yüklenmedi. Yüksek karlarını nasıl artırabiliriz, daha çok kar nasıl elde edebiliriz diye daha çok kazanmak istediler. İşte bu açgözlülükleri dünyanın içinde ki finansal kriz ortamını hazırladı.

Yeni dönemde finans dünyasını aşırı ölçüde şımartan uygulamalardan vazgeçilmesi gerekiyor

Yurtdışında belirsizliğin derinleştiğine bu bağlı olarak talep daralması yaşanacağına, bu şekilde ciroların düşeceği tahsilat sıkıntıları oluşabileceği göz önünde bulundurulmalıdır. Buna karşı maliyetlerin artacağı bununda reel kesimin risk unsurunu artıracaktır. Bu olumsuzluklar karşısında ümitsizliğe kapılmadan özgüvenle işlerimize devam etmeliyiz. Birileri kaybederken birileri kazanıyordur biz kazanan taraf olmalıyız.

Halit İNCİ
Yönetim Kurulu Başkanı

birinci
Aralık 2008/Sayı 3

Yönetim Kurulu Başkanı
Halit İNCİ

Yayın Sorumlusu
Aydın KILINÇ

Yayımlayan Bölüm
İnsan Kaynakları

Prodüksiyon
fgmedya.com



Adnan Menderes C. N:158 Adapazarı/TURKEY
Tel: +90264 276 61 00 Fax: +90264 275 15 35
www.incigrup.com

BETON 2008 ULUSLARARASI HAZIR BETON KONGRESİ VE ULUSLARARASI BETON-AGREGA İNŞAAT TEKNOLOJİLERİ VE EKİPMANLARI FUARI

Türkiye Hazır Beton Birliği ve Yapı Ürünleri Üreticileri Federasyonu'nun düzenlediği 'Beton 2008 Uluslararası Hazır Beton Kongresi 19-21 Haziran 2008 tarihlerinde İstanbul'da yapıldı. 500'den fazla kişinin takip ettiği Kongreye şirketimizden Halit İNCİ (İnci Grup Yönetim Kurulu Başkanı - THBB Yönetim Kurulu Üyesi), Nazım DOĞANCI (Teknik Koordinatör), Ali YANIK (Kalite Kontrol Sorumlusu) izleyici olarak katıldı. Kongrede 65 bildiri sunuldu. Bildirilerin konuları Beton Bileşenleri ve Tasarımı, Yapılarda Beton Uygulamaları, Özel Betonlar, Üretim ve Uygulama Teknolojisi, Mimari Beton, Yönetmelikler ve Kalite Yönetim Sistemleri, Betonda Sürdürülebilirlik ve Yaşam Döngüsü, Pazarlama ve Sektör Sorunları, Agregalar ve Beton Yollar başlıklarından oluştu.

Hem yurt dışından hem de yurt içinden hazır beton, inşaat ve agrega sektör mensuplarını buluşturan Kongre 19 Haziran 2008 tarihinde yapılan açılış konuşmalarıyla başladı. Açılış konuşmalarının ilkinin Türkiye Hazır Beton Birliği Yönetim Kurulu Başkanı Dr. Ayhan Paksoy yaptı. Türkiye Hazır Beton Birliği'nin bu yıl kuruluşunun 20. yılını

kutladığını ve Türkiye Hazır Beton Birliği'nin 20 yıldır betonda kalitenin simgesi olduğunu ifade eden Paksoy, "Türkiye Hazır Beton Birliği'nin kurulduğu yıllarda 30 tesis yılda 1,5 milyon metreküp ile Türkiye beton üretiminin yaklaşık %5'ini temin ederken, bugün 800'den fazla tesis 74 milyon metreküp üretimle bu oran %95'e çıkmış ve ülkemiz hazır beton üretimiyle Avrupa üçüncüsü olmuştur. Hazır beton dayanım sınıfları büyük bir miktarda yükselmiştir."



dedi. Türkiye Hazır Beton Birliği olarak hazır betonda yeterli kalite denetiminin olmaması nedeniyle bugün sektörün en önemli sorunu haline gelen haksız rekabetle mücadele ettiklerini ifade eden Paksoy, "Bununla ilgili 01.01.2008'de zorunlu yürürlüğe girecek olan 'G' Tebliği'nin ciddi bir şantiye denetimi içerecek şekilde yürürlüğe girmesi için çalışmalarımızı sürdürüyoruz." dedi.

Üç gün süren kongrenin kapanışı 21 Haziran 2008 tarihinde yapıldı. Kongrenin değerlendirilmesi ve kapanış konuşmasını yapan Prof. Dr. Hulusi Özkul kongre organizasyonunun çok başarılı olduğunu söyledi

ve organizasyona emeği geçenlere, Bilim Kurulu Üyelerine, Oturum Başkanlarına ve bildiri sunanlara teşekkür etti. Bildirileri gönderen yazarlarının bağlı oldukları kurumlara göre de değerlendiren Özkul, bu yıl bildiri gönderen yazarların bağlı oldukları kurumları önceki kongre ile karşılaştırdı. Ortak çalışmaların desteklenmesi gerektiğini söyleyen Özkul, "Burada farklı disiplinlerden gelen kişilerin sunduğu bildirileri istedik. Beton konusunda bir kimyacıнын bir fizikçinin yada jeoloğun bakış açılarında aslında son derece ilginç. Çalışmaların niteliği açısından bu tür çalışmaların disiplinlerarası nitelikte olması daha yararlı olacak. Yani farklı disiplinlerin tek başına değil disiplinlerarası bir çalışma yapmasının daha verimli sonuçlara götüreceğini söyleyebiliriz." dedi

Kongre paralelinde gerçekleştirilen Hazır Beton Günleri kapsamında hazır betonlar için bir çok uygulama yapıldı. Fuar alanına kurulan Beton Laboratuvarında fuar boyunca beton, agrega ve çimento deneyleri hakkında bilgiler verildi. Tane Yoğunluğu ve Su Emme Deneyi, Tane Büyüklüğü Dağılımı, Kum Eşdeğeri Deneyi, Metilen Mavisini Deneyi, Beton Basınç Dayanımı, Çimento Eğilme ve Basınç Dayanımı, Renkli Harç Hazırlama, Kendiliğinden Yerleşen Beton Yapılması, U-Kutusu Deneyi, L-Kutusu Deneyi, Serbest Yayılma Deneyi, V-Hunisi deneyi uygulamalı olarak isteyen katılımcılara gösterildi. Ayrıca, Fuar alanında kendiliğinden yerleşen beton, beyaz beton, renkli beton uygulamalarının gösterildiği atölye çalışmaları düzenlendi. Beton kullanıcılarının, halkın ve üreticilerin sorularını yanıtlamak, doğru bilgi edinmelerini sağlamak için kurulan "Beton Danışma Masası"nda sorular yanıtlandı.

LAFARGE-FRANCHİSE

Franchise, bir sistem ve markanın imtiyaz hakkı sahibinin, belirli bir süre, koşul ve sınırlar içinde, işin yönetimi ve organizasyonuna ilişkin sürekli disiplin ve destek sağlayarak, belirli bir bedel karşılığında, bağımsız yatırımcılara sistem ve markasını kullanırmaya dayanan, uzun vadeli ve sürekli bir iş ilişkisidir. İNCİ Beton LAFARGE Franchise ortaklığı, Lafarge'ın bilgi birikimi, teknik ve eğitim, üretim otomasyon sistemi, özel ürünler, kalite ve proses desteklerinin Franchise'lerin sahadaki gücüyle birleşmesi ile günden güne güçlenen bir ağıdır.



BETONUMUZDAKİ İDDİAMIZ KALİTEMİZDEN GELİR

KGS ve ISO 9001:2000 Belgelerinin yanı sıra Türkiye Hazır Beton Birliği üyesi olan İNCİ Beton, LAFARGE ile yaptığı işbirliği anlaşması ile LAFARGE'ın bilgi birikimi ve kalite anlayışını benimseyip, betonundaki kalitesini standartlaştırarak sürekli geliştirmeyi ilke edinen bir firmadır. Kalitesinin sürekliliğinin güvencesini veren İnci Beton bu özellikleriyle hazır beton sektöründe her geçen gün adından daha fazla söz ettirmektedir.

SOĞUK HAVADA BETON DÖKÜMÜ

Soğuk Hava Nedir?

Soğuk hava, üç günden fazla sürede ortalama hava sıcaklığının +40C' nin altında olması ile tanımlanır. Bu nedenle beton yerleştirilirken, bitirilirken ve kürü (bakım) yapılırken önlemler alınması gerekmektedir. Soğuk havanın betona olumsuz etkileri olabileceği bilinmektedir. Ayrıca sadece soğuk hava değil, hava sıcaklığındaki ani değişim de önlem alınmasını gerektiren bir durumdur.

Soğuk Hava Neden Önemlidir?

Soğuk havada başarılı beton dökümü yapabilmek için önceden soğuk havanın beton üzerinde etkileri iyice bilinmelidir.

Beton plastik halde iken beton sıcaklığı - 40C ' nin altına düştüğünde beton donma tehlikesi ile karşılaşır. Eğer donma gerçekleşirse beton dayanımı en az % 50 oranında azalır ve beton dayanıklılığı (durabilite) olumsuz şekilde etkilenir. Bunun en azından 3.5 MPa basınç dayanımına ulaşınca dek donması engellenmelidir. Ki bu dayanım beton sıcaklığı 10oC iken ve yerleştirildikten 2 gün sonra elde edilebilir.

Beton sıcaklığının olması gerekenden az olması hidrasyon reaksiyonlarını (çimento ile su arasında) etkiler ve bunun sonucunda priz alma ve dayanım kazanma hızları sıcaklık oranında düşer. Örneğin betonda sıcaklığındaki 10oC' lik bir düşüş priz alma süresini 2 kat artırır. Bu sürenin artması elbette kalıpların zamanında kaldırılmamasına ve iş süresinin artmasına neden olabilir. Kısaca beton dayanımı ve dayanıklılığı etkilendiği gibi ekonomik olumsuzluklarda meydana gelebilmektedir.

Soğuk havada suya ya da sık donma-çözünme döngülerine maruz kalan betona hava sürüklenmelidir. Yeni yerleştirilmiş ve suya doygun beton en azından 24MPa'lık basınç dayanımına ulaşmadan donma-çözünmeye karşı korunmalıdır. Bunun için uygun kimyasal katkı kullanılır.

Hidrasyon reaksiyonu ısı veren (ekzotermik) bir reaksiyondur. Yeni yerleştirilmiş beton bu ısıya karşı yeterince yalıtılmalı ve uygun kür(bakım) sıcaklığında olması sağlanmalıdır. Özellikle soğuk havalarda beton yüzeyinde sıcaklık ile iç sıcaklık arasında büyük fark oluşur. Bu ısı fark betonda gerilmelere ve dolayısıyla çatlaklara neden olur. Bu sıcaklık farkının 200C' nin üzerinde olmaması gerekmektedir. Kullanılan koruyucu malzemeler kademeli bir şekilde kaldırılmalıdır. Bu sayede sıcaklık farkı daha az değişmiş olur.

Soğuk Havada Beton Uygulaması Yapılırken Yapılması Gerekenler:

- 1.) Betonun suya ya da donma-çözünme durumuna maruz kalması bekleniyorsa hava sürükleyici kimyasal katkılar kullanın.
- 2.) Yağmur ve kar yağışına karşı beton yüzeyi korunmalıdır.
- 3.) Beton tavsiye edilen beton sıcaklığında yerleştirip işlem yapılmalıdır.
- 4.) Betonun pratik olan en düşük kıvam sınıfında yerleştirmek gerekir.
- 5.) Plastik haldeki beton yeterli dayanıma ulaşınca dek donma-çözünme' ye karşı korunmalıdır.
- 6.) Koruyucu kür malzemeleri kaldırılırken ani sıcaklık değişimi olmamasına dikkat edilmelidir.

KALİTE GÜVENCE SİSTEMİ

Kalite Güvence Sistemi'nin kuruluş amacı, beton ve ilgili sektörlerde standardizasyon ve kalitenin benimsenilip, yaygınlaştırılmasıdır. Betonun, standartlara uygun olarak üretilmesinin sağlanması ve üretim sistemi denetlenmiş bu betonun kullanılması ile topraklarının büyük bölümü deprem riski altında olan ülkemizde yapı kalitesinin artırılması hedeflenmiştir.

HAZIR BETON BİRLİĞİ

Türkiye Hazır Beton Birliği'nin kuruluşundan bu yana değişmeyen temel misyonu, topraklarının tamamına yakını deprem kuşağında bulunan ülkemizde, güvenli ve dayanıklı yapıların inşası için standartlara uygun, yüksek dayanım sınıflarında, kaliteli beton kullanımının artması ve tekniğine uygun, doğru beton uygulamalarının yaygınlaşmasıdır. Bu amaçla birlik eğitim, denetim ve belgelendirme, laboratuvar, teknik araştırma ve uluslar arası çalışmalar çerçevesinde üyelerine destek vermektedir.

ISO 9001 : 2000

ISO International Organization for standardizasyon' un kısa yazılışdır, yani uluslararası standardizasyon örgütünün oluşturduğu bir kalite yönetim standardıdır. ISO 9001 Belgesi ise ilgili kuruluşun ürün veya hizmetlerinin uluslararası kabul görmüş bir yönetim sistemine uygun olarak sevk ve idare edilen bir yönetim anlayışının sonucunda ortaya konduğu ve dolayısı ile kuruluşun ürün ve hizmet kalitesinin sürekliliğinin sağlanabileceğinin bir güvencesini belirler.

Ali İNCİ Yılın Belediye Başkanı

İnci Grup Onursal Başkanı olan ve halen Sakarya ili Hendek ilçesi Belediye Başkanlığı görevini yürüten Ali İNCİ Uluslararası First-Business Dergisi ve Kanal 7 Türksöy'la İpekyolu programının her yıl ekonomi, yönetim, siyaset gibi alanlarda "Yılın başarılı isimleri"ni belirleyerek düzenlediği "Zirvedekiler" ödül töreninde "Anadolu'da Yılın Belediye Başkanı Ödülü"ne layık görüldü.



Adapostası Gazetesi'nin düzenlediği Zirvedekiler 2007 ödül töreninde yılın işadamı dalında ödüle grubumuz Yönetim Kurulu Başkanı Halit İnci layık görülmüştür. Halit Bey'i aldığı ödülünden dolayı kutlar başarılarının devamını dileriz.

Halit İNCİ Yılın İş Adanı



Cumhuriyet İlk Öğretim Okulundan Teşekkür Plaketi

Büyümeyle birlikte sosyal sorumluluk projelerinde daha fazla yer almaya başlayan grubumuz eğitime destek vermeye devam etmektedir. Şirketimiz Yönetim Kurulu Başkanı Halit İnci'ye AlifuatPaşa Cumhuriyet İlk Öğretim okulu tarafından yapımı aşamasında yaptığı yardımlar ve

desteklerinden dolayı bir plaket takdim edilmiştir. Törene grubumuz Yönetim Kurulu Başkanı Halit İnci yoğun iş temposu nedeniyle katılamaması sebebiyle plaketi İnsan Kaynakları Koordinatörü Hüseyin Kayıhan tarafından alınmıştır.

İftar Programlarımız

Adapazarı, Hendek ve Karasu'da düzenlediğimiz İftar Yemeklerimiz

İNCİ Grup tarafından her yıl düzenlenen iftar programları bu yılda personel ve müşterilerimizin katılımıyla Sakarya'da Tunatan tesisinde, Hendek'te Mimoza Restoran'ta ve Karasu Özpınar Tesislerinde düzenlenmiştir.



Adapazarı Tunatan Tesisinde verilen iftar yemeğinde her ay yapılan performans değerlendirmesi sonucunda Ağustos ayı en başarılı personelleri **İsmail OKÇU, Adem**

AMAN, ve Metin ZOR'a hediyeleri ve teşekkür belgeleri kendilerine takdim edilirken son bir yıl içinde Adapazarı Beton'dan en fazla beton alan ilk üç müşterimiz olan

Ofis Han İnşaat, Aksoy İnşaat ve İnelan Mühendislik şirketlerine ve son beş yılda en fazla beton alan Ur-Ay İnşaat şirketine plaket ve hediyeleri verilmiştir.



Hendek Mimoza Restoran ta verilen iftar yemeğinde de Ağustos ayının başarılı personelleri **Cemil ACET ve Dursun AYDIN'a**

ödülleri verilirken Hendek Beton'dan son bir yılda en fazla beton alan ilk üç müşterimiz Ada Grup İnşaat, Meşaleler A.Ş ve Sayın Ali

KUTLU ile Hendek Betondan son beş yılda en fazla beton alan Öz-Tutkunlar İnşaat'a plaket ve hediyeleri verilmiştir.



Karasu Özpınar Tesislerinde verilen iftar yemeğinde de Ağustos ayının en başarılı personeli **Muhammet ALGÜL'e** ödülleri

verilirken Karasu İnci Betondan son bir yıl içerisinde en fazla beton alan Turan Yapı İnşaat, Hocaoğlu İnşaat ve Yapım İnşaat ile

Karasu İnci Beton'un kuruluşundan bu güne kadar en fazla beton alan Kesikler İnşaat'a plaket ve ödülleri verilmiştir.

Her üç iftar programı da yoğun bir katılım ve sıcak bir ortam içinde geçmiştir.



Adapazarı Üretim Tesisimize Yeni Yemekhane

Adapazarı hazır beton ve yapı elemanları üretim tesisimizde, eskiyen ve artan personel sayımıza gerekli hizmeti veremeyen prefabrik yemekhane ve dinlenme salonu kaldırılarak yerine daha modern ve daha sağlığa uygun şartlara sahip bir yemekhane ve dinlenme salonu tamamlanarak personelimizin hizmetine sunulmuştur.



2 Yeni Araç



Artan müşteri taleplerinin tam zamanında karşılanması için iki adet yeni 12 metreküp beton taşıma kapasiteli transmikser alarak araç filosunu genişletme yoluna giden grubumuz bu sayede hem müşteri taleplerini tam zamanında karşılamakta hem de nakliye aşamasında ürünün kalitesinin korunmasını sağlamaktadır.

İnci Grup Yönetim Kurulu Başkanı Halit İNCİ, Japonya Gezisi

Türkiye ve Japonya arasındaki ekonomik ve ticari ilişkilerin geliştirilmesi ve ilişkimize yeni bir ivme kazandırması açısından özel önem taşıyan bu gezi Japonya'ya Cumhurbaşkanlığı düzeyinde gerçekleştirilen ilk resmi ziyaret olmuştur.

Ziyaret sırasında Dışişleri Bakanlığımız koordinasyonunda çeşitli kültürel etkinliklerin yanı sıra Tokyo'da iki ülke işadamlarının bir araya geldiği 'Türk-Japon İş Forumu' ile Tokyo ve Osaka'da 'Türkiye'de Yatırım ve İş Fırsatları' konulu tanıtım seminerleri düzenlenmiştir.

İnci Grup Yönetim Kurulu Başkanı Halit İNCİ de bu ziyaret kapsamında İnci Grup olarak karşılıklı yapılabilecek yatırım ve işbirliği imkânlarını araştırmak üzere japon muhatapları ile bir araya gelmiştir.



Aramıza Katılanlar

Gurubumuz Yönetim Kurulu Başkanı Halit İNCİ ile internetin en büyük iş aracılık portalı olan kariyer.net ve şirketler için ERP yazılımları üreten uyumsoft firması geçtiğimiz günlerde birer röportaj yaparak yayınladılar. Uyumsoft ile yapılan röportajda Halit İnci; şirketin kurumsallaşma sürecinde uyumsoft' tan ne derece yararlandıklarını açıklayarak şirketler için bu tarz yazılımların maliyetleri azaltmasının yanı sıra iş gücü kaybını da önemli derece de düşürerek, verimliliği arttırdığına dikkat çekti. Kariyer . net ile yapılan röportajda ise bu tarz özel aracılık kurumlarının doğru işe doğru personel bulma aşamasında şirketlere ne kadar yardımcı olduğunu vurguladı.

www.kariyer.net
"İş, insan, teknoloji"

UyumSoft
Information Systems

YÜKSEL YILMAZ	16.04.2008	İNCİOĞLU PETROL
ORHAN BAKIR	22.04.2008	POMPA OPR.
İBRAHİM DURAL	30.04.2008	DAMPER ŞÖFÖRÜ
HÜSEYİN OSMAN	21.05.2008	ROKÇU
HASAN PARMAK	28.05.2008	GÜVENLİK GÖREVLİSİ
ALİ ÇETİNKAYA	18.06.2008	POMPA OPR.
MİKSER OPR.	24.06.2008	MİKSER OPR.
DURSUN AYDIN	02.07.2008	DAMPER ŞÖFÖRÜ
YASİN SUNA	20.07.2008	EKSKAVATÖR OPR.
TUNCAY DİK	21.08.2008	İNCİLER PETROL
HİDAYET PEÇENEK	29.08.2008	İNCİOĞLU PETROL
SÜLEYMAN ŞAFAK	29.08.2008	İNCİOĞLU PETROL
ÖNDER SELÇUK BAYRAKTAR	21.10.2008	SATIŞ PAZARLAMA SOR.
ÖZGÜR ALTINTAŞ	23.10.2008	İNCİLER PETROL
HÜSEYİN YAZ	24.10.2008	SANTRAL OPR.

HOŞGELDİNİZ

MUSTAFA YAVUZ	22.06.2008	DAMPER ŞÖFÖRÜ
SERHAT BOZAN	03.08.2008	YAPI İŞLERİ SORUMLUSU
ERGÜN GÜMÜŞ	22.08.2008	YAPI İŞLERİ MÜDÜRÜ
AYHAN KESİM	29.08.2008	İNCİLER SİGORTA

Yeni Evlenenler
Mutluluklar Dileriz



Dönemlik Performans Değerlendirme Ödülleri

İnci Grup İdari Personeli arasında üçer aylık dönemlerle yapılan performans değerlendirme çalışmaları neticesinde Ocak-Şubat-Mart döneminde Kalite Kontrol Sorumlusu Ali YANIK Nisan-Mayıs-Haziran döneminde Muhasebe Müdürü Erhan MIYIK ve Temmuz-Ağustos-Eylül Döneminde ise..... seçilmiş olup ödülleri Yönetim Kurulu Başkanımız Halit İNCİ tarafından kendilerine takdim edilmiştir.





incitaş®

NEDEN PARKE TAŞI?

- Sağlamlık
- Döşeme Kolaylığı
- Dayanıklılık
- Donma ve Kayganlık Olmaması
- Renk, Doku ve Şekil Çeşitliliği
- Kırma ve Kesme Olmadan Altyapıya Ulaşma İmkânı
- Sökülen Taşların Yeniden Kullanılabilirliği
- Ekolojik Dengeye Katkısı Olması (Beton ve asfaltta yağmur suyunun toprağa ulaşması engellenmekte ve ekolojik denge bozulmaktadır)

PARKETAŞ ÜRÜN ÇEŞİDİ VE ÖZELLİKLERİ

- 6 cm. (park, bahçe ve yaya yolları)
- 8 cm. (araç trafiği)

Yüzey Doku Çeşidi:

- Beton Rengi
- Renkli (çeşitli renkler)

KULLANIM ALANLARI

- Caddeler
- Yollar
- Kaldırımlar
- Park ve Bahçeler
- Otoparklar
- Apartman ve Site Önleri

- Endüstriyel Sahalar
- Erozyon Kontrollü Alanlar

PARKETAŞI, BORDÜR TASARIMINDA ve ÜRETİMİNDE DİKKAT EDİLEN HUSUSLAR

- Amaca uygun malzeme seçimi
 - Yüksek kaliteli malzemelerin kullanımı
 - Su da dahil olmak üzere malzemelerin uygun bileşimi ve karışımı
 - Uygun sıkışma
 - Betonun olgunlaşmasını sağlamak için uygun kür
 - İlk sertleşme sürecinde beton içindeki yüksek sıcaklık ve sıcaklık farklarından kaçınmak
 - Paletli ve çemberle paketlenme yöntemleriyle mamulün uygulama sahasına firesiz ulaşımı
- Tasarımı yapan Kalite Kontrol Mühendisi, uygulamayı gerçekleştiren ve bakımını yüklenen Üretim Mühendisleri bu nitelikleri birleştirerek her defasında aynı kaliteyi elde ederler.

ÜRETİM TEKNOLOJİSİ

Üretim yeni teknoloji ürünü tam otomatik makinelerde çift tabakalı olarak kalite

standartlarına uygun (TS 11222, TS 2824) yapılmaktadır.

ALT TABAKA

Agregaların elek analiz ve özgül ağırlık deney sonuçlarına göre bilgisayar ortamında uygun beton dizaynı yapılır. Bu tabaka taşıyıcıdır

ÜST TABAKA

Agregaların elek analiz ve Özgül ağırlık deney sonuçlarına göre, yüksek dozajlı çimento ile su çimento oranı 0,25 olarak bilgisayar ortamında uygun beton dizaynı yapılır. Bu tabaka donma-çözünme, durabilite ve estetik içindir.

Renkli ürün tasarımı boya ile yapılmaktadır. Kullanılan boya mukavemet düşürücü özelliği minimum olan, insan sağlığına zararı olmayan ve çevre kirliliğine yol açmayan granül boyadır. Rengin ışığa dayanımı deneylerle kontrol edilir.



Karasu

Yeni Santral ve Taş Ocağı

Bölgedeki mevcut potansiyelin farkında olan grubumuz 2008 yılı yatırım planları dâhilinde olan mevcut taş ocağının kapasitesinin artırılması ve yeni bir hazır beton tesisi kurulması ile ilgili yatırımlarını tamamlamıştır. Bu sayede taş ocağı tesisimizin 150 t/h olan kapasitesi yapılan yeni makine alımıyla 250 t/h yükseltilmiş olup ayrıca 120 m³/s Kapasiteli bölgedeki ikinci hazır beton tesisinin kurulumu tamamlanmıştır.

- 1 Nolu mıcır (-12 mm +5 mm)
- 2 Nolu mıcır (-22 mm +12 mm)
- Kırma kum (-5 mm)
- Kırma taş (Tüm boyutlar)
- Elek üstü malzeme
- Boyutlu balast (-60 mm +30 mm) ve (-55 mm +25 mm)
- Stabilize malzeme
- Temel ve alt temel malzemeleri
- Duvar taşı
- Dolgu taşı
- By-Pass Malzeme üretimi yapılmakta olup, hazır beton tesisimizde de tüm beton sınıflarının üretimi İnci markasının kalite güvencesi altında üretime başlanmıştır



AŞIK TAŞI

MANTAR TAŞI

KARE

SİNUS TAŞI

SEKİZGEN

DİKDÖRTGEN

KARAYOLLARI BORDÜRÜ

BELEDİYE BORDÜRÜ

BAHÇE BORDÜRÜ

YAĞMUR OLUĞU

Şirketlerin Omurgası: Kurumsal Kültür

2

1. Kurumsal Kültür Nedir? Öğeleri Nelerdir?

Kültür, toplumun temel bireyi olan insanın, hayatındaki maddi ve manevi olmak üzere tüm yaşam dinamiklerini kapsayan, ulusların dünyaya bakışlarına, hayat tarzlarına göre sürekli değişim içinde olan dinamik bir kavramdır. Toplumlar gibi kurumların da amaçları, iş hayatına bakış açıları, değerleri, ilkeleri, yani kendilerine özgü nitelikleri vardır. İşte, bir işletmenin tüm çalışanları tarafından paylaşılan inanç, anlayış ve kurallar bütünü kurum kültürünü oluşturur. Literatürde bir işletmenin kültürü, genellikle işletmelerde konuşulan ve konuşulmayan kurallar, varsayımlar, değerler ve düşünce biçimlerini kapsar. Bu unsurlar, o kurumda nasıl giyilmesi ve davranılması gerektiğini, iş arkadaşlarına, çalışanlara, yöneticilere ve müşterilere gösterilmesi gereken davranış biçimlerini belirler.

Kurum kültürü;

- İnformeldir, (Yaparak öğrenilen)
- Yazılı değildir,
- Tüm çalışanları aynı değerler ve aynı çalışma anlayışı çevresinde yakınlaştırıp birbirine bağlayıcı rol oynar ve kuruma bütünlük kazandırır,
- Değişen çevre koşullarında hedefin kaybolmamasını sağladığı için yol göstericidir ve kontrol aracıdır,
- Kişilerin nasıl davranması gerektiğini açıklar,
- Kuruluş için neyin önemli olduğunu belirler,
- Kişilerin birbirleri ile olan etkileşim biçimini belirler,
- Ne için çaba gösterilmesi gerektiğini anlatır,
- Çalışanlara organizasyonel aidiyet hissi verir,
- Organizasyonel kimliği oluşturur,
- İnanç ve değerlere bağlılık yaratır,
- Günlük çalışmalarda rehber olur ve çalışanların davranış biçimlerini belirler.

Güçlü kültüre sahip kuruluşlarda özellikle var olan ve çalışanları birbirine daha çok bağlayarak, paylaşılan değerleri arttıran

bazı belirleyiciler vardır. Kültürün bileşenleri de diyebileceğimiz bu belirleyiciler soğan kabuğu gibi, soyuldukça yeni kabuklar çıkan bir oluşum gibidir. Bu bileşenleri içten dışa ya da görünmeyenden görülene doğru şöyle sıralayabiliriz:

- Temel inanç ve varsayımlar en içte, görünmeyen kısımdadır ve kültürün temelini oluşturur. Bunlar kişilerin tartışılmaz doğrulardır.
- Norm ve değerler örgüt içindeki sosyal ilkeler, hedefler ve standartlardır. Değerler, kişilerin neye önem verdiklerini, neyi değerli gördüklerini gösterir. Normlar, davranış biçimlerini belirtir ve neyin doğru neyin yanlış olduğunun ölçütüdür.
- Görünen öğeler ise binalar, yerleşim düzeni, ürünler, tesisler, çalışanların giyim tarzı, büro eşyalarının düzenlenişi, hikayeler ve seremoniler, kültüre ilişkin simge ve sembollerdir.

2. Kurumsal Kültürü Etkileyen Başlıca Faktörler:

Vizyon: Ortak hedef ve inançları ifade eden vizyon, bir kurumun yönünü belirlemede hayati öneme sahiptir ve bu anlamda kurumun akıllardaki imajı olarak da düşünülebilir. Vizyon, çalışanları ortak noktada birleştirir ve belirli vizyonu olan organizasyonlar diğerlerine göre daha başarılı olurlar. Vizyonun özellikleri şu şekilde sıralanabilir:

- Gelecekle ilgilidir.
- Misyon değildir.
- Doğru ya da yanlış olamaz.
- Kendisi ile uyum olmayan faaliyetler dışındakileri hiçbir zaman sınırlamaz.

Vizyonun özünde her zaman mükemmeli aramak vardır ve güvensizlik kavramını ortadan kaldırarak ortak bir ruh ve kimlik yaratır. Özetle, bir organizasyonda paylaşılan

bir vizyon insanların organizasyonla ilişkisini değiştirir. Çalışanların kafasında resim ve imgelerden oluşan kişisel vizyonlara ortaklık duygusu kazandırılarak organizasyon 'bizim şirketimiz'e dönüştürülebilir.

Misyon: Misyon, her kuruluşun belirleyip geliştirmesi gereken bir kavramdır. Bir kurum için şu noktalarda rol oynamalıdır:

- Amaç ve yön duygusunu sağlamalı,
- Kurum kültürünü oluşturmali,
- Rekabet ve motivasyon için hizmet etmeli.

nun çalışanları etkilemesine önem verilmez.

İletişim: İletişim, kişileri birbirine bağlayan ve onların sosyal bir grup olarak uyumlu biçimde çalışmasını sağlayan bir bağıdır. Bir kurum ya da organizasyonun çeşitli kısımları ve çalışanları arasındaki bilgi, duygu, anlayış ve yaklaşım aktarımını, bu aktarma işlemindeki tüm araç-gereç ve yöntemleri, söz konusu aktarma ile ilgili çeşitli kanalları ve mesaj şeklini içerir. İletişim sayesinde bir kurumda yönetim tarafından alınan kararlar, yapılan planlar çalışanlara aktarılır ve işlerin yapılması sağlanır. Birimler arasında koordinasyon ve işbirliği iletişimi gerçekleştirir. Ayrıca çalışanlar da yaptıkları işlerle ilgili raporları, üst yönetim kademelerine iletişim yoluyla sunarlar, dilek ve şikayetlerini bildirirler.

- Bilgi sağlama,
- Etkileme ve ikna etme,
- Birleştirme,
- Emir verme ve öğretim-egitim fonksiyonları.

Motivasyon: Motivasyon, kişi davranışlarının oluşumunu ve nedenlerini açıklayan psikolojik bir süreçtir. Kişiyi motive eden durumlar davranışa, davranışlar ise ulaşılabilecek hedefe öncülük eder. Kurumlar açısından motivasyon, çalışanların işe başlamalarını, işe devam etmelerini ve görevlerini istekle yerine getirmelerini sağlayan güç ve mekanizmalarının tamamını kapsar. Çalışanlar ihtiyaçlarını karşılamayı, işletmeler ise şirket hedeflerini gerçekleştirmeyi hedefler ve denge de işte tam bu noktada oluşan önemli bir kavramdır. Çalışan kişinin işine dört elle sarılmasını, çok çaba göstermesini, ortak amaçlara katkıda bulunmasını sağlamak, dolayısıyla da yüksek verim elde etmek için yöneticinin söz konusu kişileri iyi bir biçimde motive etmesi gerekir.

Güçlü Liderlik: Liderlik, kurum çalışanlarının ortaklaşa yaratılan vizyona dönük olarak bir araya gelmesini, ortak hedefleri büyük bir istek ve coşkuyla benimsemesini ve bu hedeflere ulaşmak için tüm varlığıyla katkıda bulunmasını sağlayan enerjik bir süreçtir. Lider kişi, bireyleri harekete geçirip sonuç almaya yönlendirir ve dolayısıyla da motivasyonu sağlar. Liderlik faaliyetlerinin temel amacı, kurum çalışanlarının yaptıkları işlerde daha etkin, daha verimli ve daha başarılı olabilecekleri ortam ve imkanları sağlamaktır.

Buradan hareketle başarılı liderler; yaratıcı ve heyecanlı olan, yüksek hedefler koyan, gerçeklerle yüzleşebilen ve yenilgiyi kabul edebilen, inisiyatif sahibi, risk ve sorumluluk alabilen, geleceği gören, yüksek özgüvenli, kendine değer veren, misyonlarını net olarak sunabilen, etkili zaman yönetebilen ve başkalarıyla empati kurabilen insanlar olarak tanımlanabilir.

Müşteriler: Müşterilerin profili şirket kültürü için önemli etkilere sahiptir. Bir şirketin geniş bir müşteri yelpazesine sahip olmadığı durumlarda, birkaç önemli müşteriye hizmet

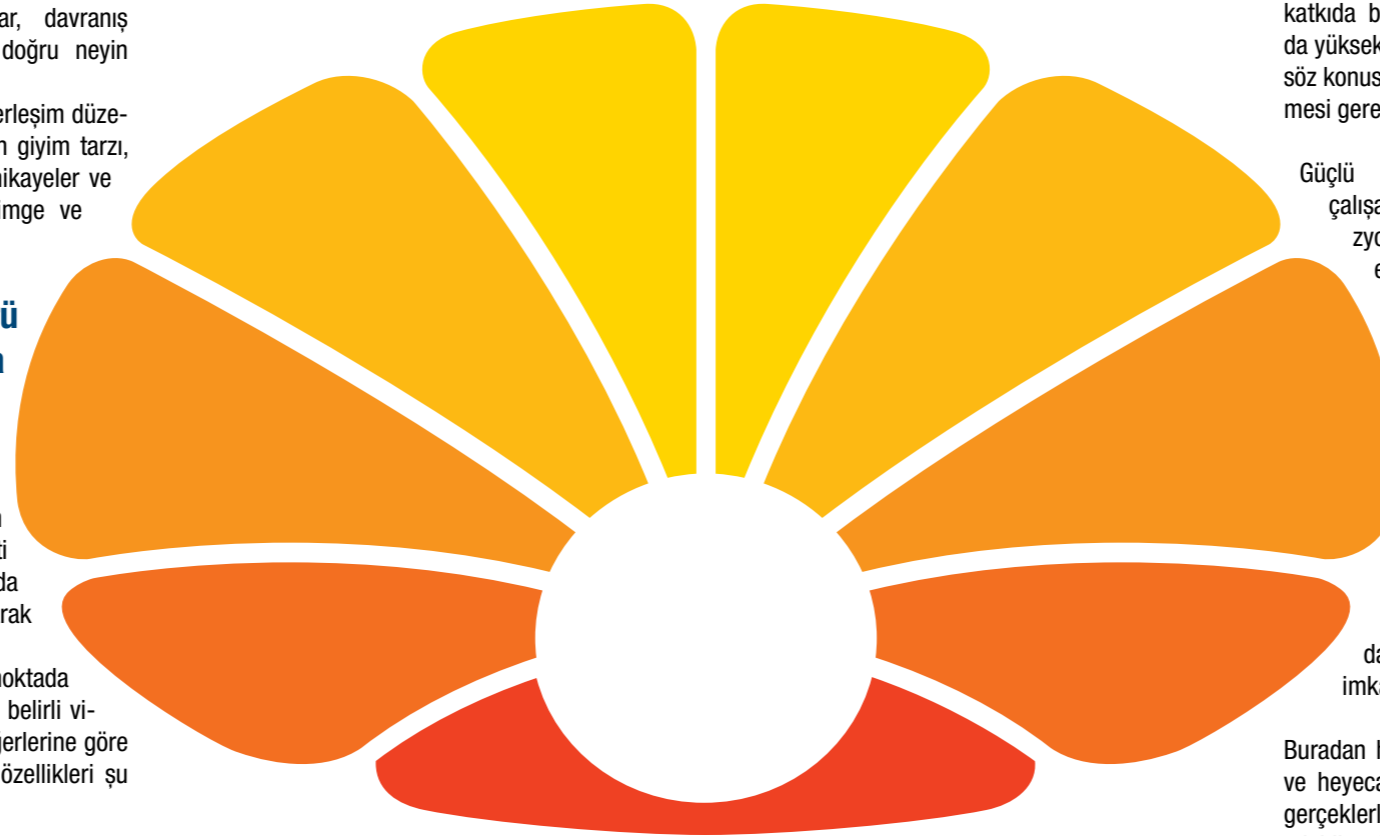
verilmesinin olumlu sonuçlar yaratmasına çalışılabilir. Özellikle hizmet sektöründe başarı teknik bilgi ve gelişme düzeyi kadar çalışanların birbirleri ve müşterileri ile olan olumlu ilişkileri ile de bağlantılıdır. Müşteri ilişkilerinde başarılı olabilmek için çalışanın, müşteriyi, kendisini ve kurumunu iyi tanıması gerekmektedir.

Ödül Sistemleri: Şirketin ödüllendirdiği davranışlar, o örgüt kültürü içinde şekillenir. Risk alan, yaratıcı olan, inisiyatif almak isteyen çalışanların ödüllendirildiği ya da cezalandırıldığı ortamın şirket kültürü açısından önemli bir veridir. Bir kurumda uygulanan adil ve dengeli ödül sistemi, kurum kültürünü olumlu etkiler ve onu güçlendirir.

Organizasyon şekli: Bir kurumun yapısının kurgulanışı, o kurumdaki işlerin nasıl yapılacağını belirler. Kurumun organizasyon yapısının bir sisteme dayanması tutarlı olmasını sağlar ve bu da kurumsal kültürü olumlu yönde etkiler.

Hedefler, Değerler, İnançlar: Kurumların, çalışmalarını yürütürken uyacaklarını beyan ettiği kurallar, amaçları, paylaştıkları değer ve inançlar kültür açısından önemli rol oynar. Paylaşılan değerlerin gelişmesi, kültürü güçlendirir ve ortak hedefler çevresinde birleşmesini sağlar.

Bir kurumun kişiliği kabul edilen kurumsal kültür, son yıllardaki gelişmelerle daha fazla önem kazanmaya başlamıştır. Kurumların kendilerine özgü bir kültür oluşturmalarının başlıca nedeni, kültürün iş yaşamındaki olayları, çalışanları ve müşteri ilişkileri üzerinde son derece etkili olmasıdır. Kurumun çevrede tanınmasını, değerlerini, diğer örgüt ve bireylerle ilişkilerini biçimlendirir. Bu işlevi ile kültür, kurumun toplum içindeki yerini, hatta başarısını belirleyen bir araçtır. Tüm kurumların güçlü ya da zayıf bir kültürü vardır. Bu noktada dikkat edilmesi gereken, kurumsal kültürün oluşturulmasında, o yapının kurucularının ve pekiştirilip benimsetilmesinde de insan kaynakları uygulamalarının önemli rol oynadığıdır. Kültür ile ilişkili olarak düşünüldüğünde, bir kurumun organizasyonel yapısı ve yönetim tarzı da kurumsal kimlik ile bir arada ele alınmalıdır.



Bir kurumda çok iyi planlar yapılabilir, çok iyi kararlar alınabilir; ancak bunlar uyumlu bir şekilde uygulamaya alınmadıkça ve çalışanlarca paylaşılmadıkça anlam ifade etmezler.

Tam da bu noktada devreye giren 'iletişim'in fonksiyonları dört başlıkta toplanabilir:



Başarılı Personellerimiz

★ MART2008

ADAPAZARI TESİSİ
AHMET DİNDARADAPAZARI PARKE TESİSİ
YASIN SİĞIRTAÇHENDEK TESİSİ
FARUK BAYRAKARKARASU TESİSİ
CIHAN BATIHAN

★ NİSAN2008

ADAPAZARI PARKE TESİSİ
TURAN SALTIKADAPAZARI TESİSİ
YÜKSEL AYILDIZKARASU TESİSİ
NEDİM ALIKCI

★ MAYIS2008

ADAPAZARI TESİSİ
MURAT ALTINMAKASADAPAZARI PARKE TESİSİ
ERKAN KILIÇHENDEK TESİSİ
OSMAN YAVUZKARASU TESİSİ
MUHAMMET YAYLAADAPAZARI TESİSİ
SEBAHATTİN GEDİK

★ HAZİRAN2008

ADAPAZARI TESİSİ
MUSTAFA ERGİNADAPAZARI PARKE TESİSİ
AYHAN KALKANHENDEK TESİSİ
AHMET YILMAZKARASU TESİSİ
HASAN FIRTINAKIZANLIK TESİSİ
HAMİ BAY

★ TEMMUZ2008

ADAPAZARI TESİSİ
NAZMİ ÇAKIRADAPAZARI PARKE TESİSİ
CEVDET İPEKÇİKARASU TESİSİ
CIHAN BATIHANKIZANLIK TESİSİ
MEHMET İNCEKA

★ AĞUSTOS2008

ADAPAZARI TESİSİ
İSMAİL OKÇUADAPAZARI PARKE TESİSİ
ADEM AMANHENDEK TESİSİ
CEMİL ACETKARASU TESİSİ
MUHAMMET A. ALGÜLKIZANLIK TESİSİ
DURSUN AYDIN

★ EYLÜL2008

ADAPAZARI TESİSİ
HAKKI ALKANADAPAZARI PARKE TESİSİ
ALİ BAŞARHENDEK TESİSİ
ORHAN BAKIRKARASU TESİSİ
SELAMİ BEŞİRLİKIZANLIK TESİSİ
NURETTİN İLKMEN

İŞ ORTAKLARIMIZ

UR-AY İNŞAAT



Gökhan Bey ile projeleri hakkında konuştuk

İ:Gökhan Bey öncelikle sizi ve firmanızı tanıyabilir miyiz ?

G:1971 Sakarya doğumluyum evli ve iki çocuk babasıyım. Şirketimiz 1991 yılında iki abim ve bir ortağımız ile kuruldu. İlk etapta konut işleri ile başladık. 1995 yılında Organize Sanayi Bölgesinde ilk fabrika temelini atarak endüstriyel yapılar alanında da faaliyet göstermeye başladık ve yüzün üzerinde fabrika projesine imza attık. 2001 yılında Çelik Konstrüksiyon fabrikamızı açtık ve ellinin üzerinde proje tamamladık. 2006 yılında sektörde lider bir konumdayken bırakarak tekrar konut projelerine yöneldik.

İ:İnşaat sektörü açısından 2008 yılı değerlendirmeniz nedir ?

G:Özellikle demir fiyatlarındaki hızlı artışla paralel olarak inşaat sektörü de duraklama dönemine girdi. Ancak UR-AY İnşaat olarak sektörde iyi bir konumdayız. Site içerisinde bol yeşil alana sahip lüks sınıfta daireler yapmaktayız. Doğal çevre ile iç içe yapılar yapmayı şirket prensibimiz haline getirdik. Şu an satışta bulunan Vişne Evler projemiz bunun en önemli örneğidir.

İ:Önümüzdeki 5 yıl içerisinde firmanızı nerede görmeyi hedefliyorsunuz?

G:UR-AY İnşaat olarak asıl hedefimiz para kazanmak değil. Asıl hedefimiz yaptığımız işleri ön plana çıkarmak. Kaliteli, güvenli, çevre dostu bir firma olarak şehre katkı yapan konutlar üretmek. UR-AY markasını yaptığımız işlerde göstermek ve müşterilerimize ur-ay yapmışsa kalitesini ve güzeline yapmıştır anlayışını yerleştirmektir.

İ:İNCİ BETON hakkındaki düşünceleriniz nelerdir ?

G:İNCİ BETON bizim için kalite, güven ve samimiyeti ifade ediyor. Lafarge markasıyla daha da güçlenen İNCİ BETON bizim temel tercih nedenimizdir. Bugüne kadar alınan hiçbir beton numunesinde sorun yaşamadık Lafarge-İNCİ BETON tüm kadrosuyla müşteriye hizmet eden bir firma ve biz böyle bir firmayla çalışmaktan mutluyuz.



Vişne Evler

CEY-TUR



CEY-TUR Müdürü Ersin KİŞLACIK sorularımızı yanıtladı

İ:Ersin bey sizi ve firmanızı tanıyabilir miyiz?

E:Ersin Kışlacık Cey-TUR taşımacılık ve nakliyat Ltd. Şti. nin müdürlük görevini yürütmekteyim. Cey tur taşımacılık bölgede nakliye anlamında ismi en ön sıralarda yer alan bir firma, birçok farklı ürün taşımamıza rağmen genel anlamda Ak gıda ile çalışmaktayız. Bir nevi ak gıda'nın nakliye taşeronluğunu yapmaktayız.

İ:Taşımacılık sektörü için 2008 değerlendirmeniz nelerdir.?

E:Sektör 2008 krizinden bir hayli etkilendi. Üretim tesislerinde ki yavaşlama aynı anda bizim için de bir yavaşlama anlamına geliyor ancak ak gıda üretim yaptığı alanda lider bir kuruluşla çalışmak bizim için bir güvence sağlıyor.

İ:İNCİ PETROL hakkındaki düşünceleriniz ve tercih etme sebepleriniz nelerdir?

E:CEY-TUR adı altında çalışan hiçbir aracımızdan bu güne kadar yakıt ile ilgili bir şikayet almadık. Bu bizim için çok önemli. Temiz yakıt ile birlikte güler yüzlü hizmet İNCİ PETROL'ü diğer firmalardan ayırıyor. Bu sebeplerden dolayı İNCİ PETROL ile çalışmaktan mutluyuz.

SAPANCA



SAPANCA

İlçenin en önemli zenginliği Sapanca Gölü'dür. Sapanca İlçesi bölgede en eski yerleşim olduğundan ilçe adını göle de vermiştir.

Sapanca İlçesi Marmara Bölgesi'nde Sakarya İli'ne bağlı bir ilçedir.1957 yılında özel bir kararnameyle ilçe statüsüne kavuşmuştur. Kuzeyinde Sapanca Gölü, doğusunda Sakarya İli'ne bağlı Arifiye yer almaktadır. Güneyinde Samanlı Dağları, Pamukova ve Geyve ilçeleri, batısında ise Kocaeli İli'ne bağlı Maşukiye Beldesi ile çevrilidir.

İlçeye bağlı Kırkpınar ve Kurtköy beldeleri bulunmaktadır. Her iki beldede belediye teşkilatı vardır. İlçeye bağlı 13 köy bulunmaktadır.

Sapanca İlçesi'nin yüzölçümü 142 kilometrekare, denizden yüksekliği ise 36 metredir. Sakarya İli'nin alanı en küçük 2. ilçesi, nüfus yoğunluğu (kilometrekareye 196 kişi) en fazla olan ilçesidir.2000 yılı nüfus sayımına göre ilçe merkezi nüfusu 21 776,köyleriyle birlikte ise 36 496'dır.2000 yılı nüfus sayımına göre, oransal anlamda nüfusu en fazla artmış olan ilçedir.

Kuzey Anadolu Fay Hattı(KAF),Sapanca Gölü'nden geçer. Bu nedenle Sapanca İlçesi 1.derecede deprem bölgesidir. Fakat fay hattının gölün içinden geçmesi nedeniyle de önemli bir avantaja sahip olarak,17 Ağustos

1999 depremini az bir zararla atlattır.

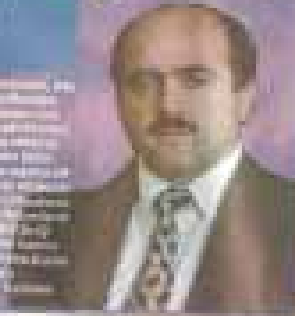
İlçe iklim olarak Karadeniz ve Akdeniz Bölgesi iklimleri arasında geçişli bir klime sahiptir. Kışlar yağışlı ve az soğuk, yazlar ise görece kurak fakat ılımandır. Kış aylarının başlaması genellikle Kasım ayı, bahar aylarının başlaması ise Mayıs ayının ikinci yarısından itibaren. Yaz aylarında da alınan yağışlar nedeniyle kısıtlı bir yaz mevsimine sahiptir.

Sapanca Gölü, Samanlı Dağları'ndan inen dereler ve yeraltı kaynaklarından beslenir.

İlçe ekonomisi genel anlamda tarımsal niteliklidir. Meyva yetiştiriciliği ve son yıllarda önemli bir seçenek olan iç ve dış mekan süs bitki yetiştiriciliği, ilçenin ekonomik anlamda ufkunu açan bir oluşumdur. İlçede önemli bir orandaki aile süs bitki yetiştirme işiyle meşgul olmaktadır. Dere kıyılarında kurulu bulunan alabalık üretimi de önemli getiriye sahip ekonomik uğraşlardandır.

İlçenin en önemli zenginliği Sapanca Gölü'dür. Sapanca İlçesi bölgede en eski yerleşim olduğundan ilçe adını göle de vermiştir. Sapanca Gölü'nün yüzölçümü 42 kilometrekare, doğu-batı yönünde uzunluğu 16 kilometre, genişliği ise 5,5 kilometredir. Gölde bugüne değin saptanmış maksimum derinlik 61 metre, ortalama derinlik ise 31 metredir. Gölün denizden yüksekliği 33 metredir. Gölün suları Sakarya İli merkez ilçesi Adapazarı'nın içme ve kullanma suyu kaynağıdır. Tektonik kökenli bir göldür. Jeolojik araştırmalara göre geçmişte İzmit Körfezi'nin uzantısı iken, Samanlı Dağları'ndan inen derelerin taşıdığı alüvyonlarla göl körfezden ayrılmıştır. Sapanca Gölü, Samanlı Dağları'ndan inen dereler ve yeraltı kaynaklarından beslenir. Fazla sularını, doğu ucunda bulunan tahliye kanalı aracılığı ile Çark Deresi'ne, oradan da Sakarya Nehri'ne akıtır.

Yılın İşadami Halit İNCİ



İnci Beton'dan tanıtım

İnci Beton Grubu'nun 2011 yılına ait tanıtım filmi, 2011 yılında İstanbul'da düzenlenen İnşaat Sektörü Toplantısı'nda bir araya gelerek tanıtıldı. İnci Beton Grubu'nun 2011 yılına ait tanıtım filmi, 2011 yılında İstanbul'da düzenlenen İnşaat Sektörü Toplantısı'nda bir araya gelerek tanıtıldı. İnci Beton Grubu'nun 2011 yılına ait tanıtım filmi, 2011 yılında İstanbul'da düzenlenen İnşaat Sektörü Toplantısı'nda bir araya gelerek tanıtıldı.



İnşaat sektörü yükseliyor

Hızır betoncular, Kuzuluk Termal Otel'de bir araya geldiler

'Hazır beton kriterlerine uyulmuyor'

Ünvanları hazır beton birliği üyesi olan, aynı zamanda İnşaat Sektörü Toplantısı'nda bir araya geldiler. Hazır beton kriterlerine uyulmuyor.



Türkiye-Hırvat İşmen Birliği Yürütmen Kurulu Başkanı Dr. Arifin Paşayev, Hırvatistan'da işçilerin hakları konusunda bir toplantıda konuştu.

"Kaliteden ödün vermemeyin"

Toplantıya evsahipliği yapan Hırvat Beton Birliği Yürütmen Kurulu Üyesi Halit İnci, vatandaşların beton alırken standartlara dikkatlerini konusunda uyardı.

Denetimleri yapılmıyor
Halit İnci şerhler halinde, "Bir inşaatın kalitesi sadece laboratuvar testleriyle denetimle yapılmıyor. Fakat inşaatçıların kaliteyi kontrol etmeleri, denetim yapılmıyor. Denetim konusunda inşaatçılara bir kerece. Ülkemizde yapı denetim kurumlarının varlığına rağmen, ne yapıldığına dair bir denetim yapılmıyor."

Bilincini arttırmak gerek
Dünyanın Türkiye'ye olan bir yatırım potansiyeli, Antalya, Çeşme, Malazgirt gibi şehirlerdeki inşaatçıların bilincini arttırmak için denetim kurumlarının varlığına rağmen, ne yapıldığına dair bir denetim yapılmıyor."

Denetimlere İnci Beton'u ziyaret

İnci Beton Grubu'nun 2011 yılına ait tanıtım filmi, 2011 yılında İstanbul'da düzenlenen İnşaat Sektörü Toplantısı'nda bir araya gelerek tanıtıldı.



'Zirvedikiler' ödülleri sahiplerine verdi

İnci Grup'tan müdürlerine ödülleri



İnci Beton İstanbul'da bir araya geldi



BASINDA İNCİ GRUP